

ØRU-styrets medlemmer:
 Ordfører/rådmann i Eidsvoll
 Gjerdrum
 Hurdal
 Nannestad
 Nes
 Ullensaker
 Fylkesordfører/fylkesrådmann i Akershus

Referat fra styremøte i ØRU 13. september 2013

Tid: KI 0900 - 1400

Sted: Tunet

Dagsorden:

Sak nr.: 56/13	GODKJENNING AV DAGSORDEN	2
Sak nr.: 57/13	REFERAT FRA STYREMØTE 14. JUNI 2013.....	2
Sak nr.: 58/13	REFERAT FRA STYREMØTE 28 JUNI 2013.....	2
Sak nr.: 59/13	REFERAT FRA RÅDMANNSMØTE 28 AUGUST 2013.....	2
Sak nr.: 60/13	INFORMASJON FRA AKERSHUS FYLKESKOMMUNE	2
Sak nr.: 61/13	ØRUs ÅRSREGNSKAP 2012	4
Sak nr.: 62/13	ØRUs ÅRSMELDING 2012	4
Sak nr.: 63/13	REVIDERT BUDSJETT 2013	4
Sak nr.: 64/13	REPRESENTANTER TIL POLITISK STYRINGSGRUPPE PLAN FOR HANDEL, SERVICE OG SENTERSTRUKTUR	5
Sak nr.: 65/13	FELLES ROS-ANALYSE.....	5
Sak nr.: 66/13	HVERDAGSREHABILITERING	6
Sak nr.: 67/13	ORIENTERING OM OSLOREGIONENS PROFILERINGSSTRATEGI ...	6
Sak nr.: 68/13	PROFILERING OG SYNLIGGJØRING AV ROMERIKE	6
Sak nr.: 69/13	FELLES EIERMELDING	7
Sak nr.: 70/13	FELLES LØNNSKONTOR	7
Sak nr.: 71/13	EVALUERING AV ØRU-KOMMUNENES IKT SAMARBEID.....	8
Sak nr.: 72/13	IVARETAKELSE AV ØRU-STYRETS ARBEIDSGIVERANSVAR.....	8
Sak nr.: 73/13	EVENTUELT	9

Deltakere:		
Eidsvoll kommune	Madsen	
Gjerdrum kommune	Østensen	Eriksen
Hurdal kommune	Bålsrud	Nærem
Nannestad kommune	Thue	Glomsaker
Nes kommune	Blekkerud	Pedersen
Ullensaker kommune	Espelund	Gangsø
Akershus fylkeskommune	Salvesen	Michelsen
Øvre Romerike Utvikling		Adriansen

Sak nr.: 56/13 GODKJENNING AV DAGSORDEN

Vedtak:

Dagsorden godkjennes.

Følgende saker behandles under Eventuelt:

- Etableringen av Romerike Revisjon.
- Evaluering av ØRU
- ØRBRs budsjett

Sak nr.: 57/13 REFERAT FRA STYREMØTE 14. JUNI 2013

Behandling:

Merknad til referatet.: Ny sak 51: Mot vold i nære relasjoner ble ettersendt og har ikke kommet med i referatet.

Vedtak:

Referat fra styremøte 14. juni kompletteres og sendes ut på nytt.

Sak nr.: 58/13 REFERAT FRA STYREMØTE 28 JUNI 2013

Behandling:

Ingen merknader til utsendt referat har fremkommet.

Vedtak:

Referat fra styremøte 28. juni godkjennes.

Sak nr.: 59/13 REFERAT FRA RÅDMANNSMØTE 28 AUGUST 2013

Behandling::

Referat fra rådmannsmøte 28. august er sendt ut i egen ekspedisjon.

Vedtak:

Referat fra rådmannsmøte 28. august tas til orientering.

Sak nr.: 60/13 INFORMASJON FRA AKERSHUS FYLKESKOMMUNE

Behandling:

Akershus fylkeskommune orienterte om følgende:

- Fylkesordfører Nils Åge Jegstad har fått stortingsplass. Anette Solli er innstilt som ny fylkesordfører. Vedtas formelt 23. september.

- Plansamarbeidet. Lederansvaret for styringsgruppen og administrativ koordineringsgruppe er nå overtatt av Oslo kommune jf. avtale om deling av lederansvaret mellom Akershus og Oslo.
- Fylkesrådmannen har innstilt på avslag på søknad om midler til Nes Arena. Saken blir endelig avklart og diskutert i fylkestinget 23.09.13.
- Høring Interreg programmet for Sverige og Norge for perioden 2014-2020:

Interreg er EUs program for grenseoverskridende samarbeid i Europa. Interreg skal bidra til å fremme sosial og økonomisk integrasjon over landegrensene gjennom grenseoverskridende samarbeid. Programmet ble etablert i 1991 for å styrke samarbeidet mellom naboregioner som var delt av nasjonale grenser innenfor og på grensen av EU. Norge har deltatt i Interreg-samarbeidet siden 1996.

De norske og svenske regjeringene har gitt fylkeskommunene og regionene langs den svensk-norske-grensen i oppdrag å utarbeide det nye programmet for europeiske territorielt samarbeid i grenseregionen.

Programmet gir muligheter for å søke finansiering av konkrete utviklingsprosjekt i samarbeid med andre parter i regionen.

Det er oversendt regionrådene, som en av flere høringsinstanser, en kortversjon av programdokumentet. Dette til informasjon og med muligheter til å fremme synspunkter om programdokumentet. Siktemålet er at et ferdig programdokument skal oversendes regjeringene 13. desember 2013. Regjeringene vil deretter oversende et felles forslag til EU-kommisjonen for endelig godkjenning. Svarfrist er 20. september 2013.

Akershus fylkeskommune er i ferd med å revidere sin internasjonale strategi. Målet er en tilnærming der vi ser på hvordan vi gjennom internasjonalt arbeid kan styrke vår måloppnåelse innenfor allerede vedtatte politiske prioriterte områder slik at AFK sikrer et spisset og målrettet internasjonalt arbeid. AFK ønsker at kommunene og regionrådene gjøres i stand til utnytte muligheter innen det internasjonale. Om ønskelig kan AFKs internasjonale koordinator komme på ØRU styrets møte 29.november for å orientere om arbeidet med strategien og de ulike programmene.

- Påmelding til konferanse om Grønn transport
Akershus fylkeskommune i samarbeid med HyER arrangerer 30.-31. oktober den internasjonale konferansen « Regional Power for Clean Transport»
Målet er å lære mer om utviklingen i Europeisk politikk innen temaet og diskutere hvordan det regionale nivået kan spille en rolle i implementeringen av EU- pakken «Clean Power for Transport: A European alternative fuel strategy» Målgruppen er nasjonale og regionale politikere, industrien, FoU miljøer, offentlig ansatte og andre interessenter i transport og energisektoren. Konferansen avholdes på Radisson Blu Plaza hotel, Oslo. Påmelding via Akershus fylkeskommunes nettsider http://www.akershus.no/nyheter/?article_id=201261.
- Påmelding til METREX konferansen
Oslo kommune og Akershus fylkeskommune er vertskap for en internasjonal konferanse i regi av METREX nettverket 18.- 20. september. Nettverket består av 50 sentrale metropolområder i Europa, inkludert Oslo og Akershus. Hensikten med nettverket er utveksling av informasjon, kunnskap og erfaring i metropolområder, med hovedfokus på planarbeid og utvikling. AFK vil gjennom METREX konferansen få en

unik anledning til å drøfte det regionale plansamarbeidet i et perspektiv sett fra både EU og andre europeiske storbyer. I tillegg til METREX nettverket er deltagere fra Oslo og Akershus spesielt invitert. Det er tildelt plasser for i alt 22 deltagere fra Akershus. Fra Akershus inviteres fylkesordfører, hovedutvalg plan-, næring og miljø, hovedutvalg for samferdsel, særskilte representanter fra administrasjonen i Akershus fylkeskommune og regionrådene. Brev med link til påmelding er sendt regionrådenes sekretærer. Vi ønsker at flest mulig organisasjoner blir representert..

Vedtak:

Tas til orientering.

Sak nr.: 61/13 ØRUs ÅRSREGNSKAP 2012

Behandling:

Utsettes..

Sak nr.: 62/13 ØRUs ÅRSMELDING 2012

Behandling:

Utsettes.

Sak nr.: 63/13 REVIDERT BUDSJETT 2013

Vedlegg:

Revidert budsjett 2013 for ØRU.(Vedlegg)

Behandling::

ØRU sekretariat og ØRIK vil i 2013 gjennom tilskudd få en inntektsøkning og samtidig en utgiftsøkning. Endringene er som følger:

- For ØRU:
Forventet tilskudd fra Akershus fylkeskommune vil øke med kr 300 000,-
Samlede utgifter til konsulenter forventes å øke fra kr 300 000.- til 700 000,-.
- For ØRIK:
I samsvar med vedtak vil ØRIK innværende år få et tilskudd fra kommunene i forbindelse eHandelsprosjektet på kr 930 000,-.
Disse midler vil dekke årets kostnader til eHandelsprosjektet, rekrutteringskostnader og økte lønnskostnader.

Vedtak:

Forslaget til revidert budsjett 2013 for ØRU godkjennes.

Sak nr.: 64/13 REPRESENTANTER TIL POLITISK STYRINGSGRUPPE PLAN FOR HANDEL, SERVICE OG SENTERSTRUKTUR

Behandling:

AFK har vedtatt et planprogram for ny regional plan for handel, service og senterstruktur. Det faglige planarbeidet vil bli koordinert av en administrativ prosjektgruppe som allerede er etablert. I tillegg ønsker AFK å etablere en politisk styringsgruppe sammensatt av fylkes- og lokalpolitikere fra Akershus. I den forbindelse bes hvert av regionrådene å oppnevne en representant til styringsgruppen.

Forslag til vedtak:

Ordfører i Nannestad kommune, Anne-Ragni K. Amundsen oppnevnes som ØRUs representant i den politiske styringsgruppen for regional plan for handel, service og senterstruktur.

Ordfører i Ullensaker kommune, Harald Espelund, oppnevnes som vararepresentant.

Sak nr.: 65/13 FELLES ROS-ANALYSE

Vedlegg:

Lysark - Øvre Romerike ROS-analyse, regionalt nivå

Behandling:

De seks ØRU-kommunene har gjennomført en felles ROS analyse. I tillegg er det også gjennomført kommunevise ROS.

Prosjektgruppen presenterte sin endelige rapport inkludert kostnadsoverslag for det videre arbeidet på rådmannsmøte 28. august og følgende ble vedtatt:

- *Rapporten presenteres for ØRU-styret med anbefaling om at den oversendes kommunene for politisk behandling.*
- *Prosjektgruppen utarbeidet et forslag til felles saksframlegg som oversendes ØRU-sekretariatet innen 6. september.*
- *Beredskapsgruppen følger opp rapporten og utarbeider tiltaksplan.*
- *Kommunenes vurdering om deler av rapporten burde unntas offentlighet distribueres til prosjektgruppen og internt i RU innen 3. september.*

Henrik Schiander fra PwC presenterte rapporten.

Vedtak:

Den overordnede ROS-analyse tas til orientering.

Rapporten oversendes kommunene for politisk behandling.

Forslag til felles saksframlegg godkjennes.

Sak nr.: 66/13 HVERDAGSREHABILITERING

Vedlegg:

Lysark.- Hverdagsrehabilitering (Vedlegg 3)

Saksframstilling:

Sak om hverdagsrehabilitering ble fremmet for RU 7. juni og det ble vedtatt at saken fremmes for ØRU-styret. Prosjektleder i Ullensaker kommune orienterte.

Vedtak:

Tas til orientering.

Sak nr.: 67/13 ORIENTERING OM OSLOREGIONENS PROFILERINGSSTRATEGI

Behandling:

Samarbeidsalliansen Osloregionen ble stiftet 17. desember 2004. Pr. 01.01.13 består alliansen av 72 kommuner og tre fylkeskommuner i hovedstadsområdet: Oslo kommune, Akershus, Buskerud og Østfold fylkeskommuner, samtlige kommuner i Akershus og Østfold, samt 13 kommuner i Buskerud, 6 i Vestfold, 1 i Telemark, 3 i Oppland og 7 i Hedmark.

Samarbeidsalliansens mål er å styrke Osloregionen som en konkurransedyktig og bærekraftig region i Europa

Osloregionens strategiske føringer er at Osloregionen skal utvikles som en strategisk allianse med hovedmål å styrke Osloregionen som en konkurransedyktig og bærekraftig region i Europa. Det er derfor etablert et eget prosjekt med oppgave å etablere en felles plattform for internasjonal profilering av Osloregionen. Sekretariatsleder for Samarbeidsalliansen Osloregionen, Øyvind Sâtvedt og prosjektleder Bjarte Frøyland orienterte om prosjektet.

Vedtak:

Tas til orientering.

Sak nr.: 68/13 PROFILERING OG SYNLIGGJØRING AV ROMERIKE

Behandling:

På fellesmøte for ordførerne på Romerike ble det vedtatt å iverksette et arbeide for å få utarbeidet et strategisk grunnlag for profilering og synliggjøring av Romerike, delregionene og kommunene.

I konkurransegrunnlaget er bakgrunnen for prosjektet beskrevet slik::

Befolkningen i Oslo og Akershus er forventet å øke med ca. 300 000 i løpet av kommende 20-års periode. Den prosentvis største veksten vil komme på Romerike.

I tillegg til en meget stor befolkningsvekst ventes det en betydelig vekst i antall arbeidsplasser samt antatt og markert økt næringsvirksomhet på Romerike. Noe som fører til ytterligere økt innpendling til regionen.

Kommunene på Romerike ønsker nå i langt sterkere grad enn tidligere å synliggjøre regionens fortrinn og de muligheter som regionen kan tilby både for regionens egne innbyggere/virksomheter og for de som i dag bor, arbeider og er etablert utenfor regionen. Innbyggere og næringsliv med konkurransedyktig kunnskap og kompetanse er i sterk grad ønsket inn i regionen.

I tillegg skal regionen generelt sett også gjøres mer kjent og attraktiv.

Det strategiske utredningsarbeidet skal være med å danne grunnlag for en langsiktig handlingsplan 5 – 10 år med flere årlige tiltak for å synliggjøre regionen.

Etter forutgående konkurranse ble GeemuydenKiese tildelt oppdraget og daglig leder Andres Wabø presenterte funnene fra kartleggingen av det strategiske grunnlag for utarbeidelse av en strategi og informerte om funn, analyser og anbefalinger.

Vedtak:

Tas til orientering. Følges opp med eget møte om temaet..

Sak nr.: 69/13 FELLES EIERMELDING

Behandling:

De forskjellige deler av Eiermeldingen har vært behandlet at ØRU-styret flere ganger. Del 1 – Sammendrag, del 2 – Formål og bakgrunn, del 3 – Eierpolitikk, ble innholdsmessig godkjent på eget møte 15. mai 2013. Del 4 – Eierstrategi, ble innholdsmessig godkjent på ØRU styremøte 14. juni 2013. For alle deler av Eiermeldinger ble det vurdert at en «språkvask» ville være gunstig.

Av hensyn til styringen av etablerte og nye samarbeid var det uttrykt et behov for å få den «Felles Eiermelding for kommunene på Øvre Romerike» vedtatt i alle de seks ØRU-kommunene i løpet av høsten, slik «eierorganene» for samarbeidene får et formelt dokument som grunnlag for Eierstyringen. En forutsetning for prosessen var at Eiermeldingen skulle revideres neste år og ytterligere forbedringer av Eiermeldingen foretas da.

På møtet fremkom det nye merknader til utkastet fra ordføreren i Nannestad og det var enighet om at disse skulle sendes til ØRU-sekretariatet innen medio uke 38. .

Vedtak:

Fremførte merknader sendes ØRU-sekretariatet innen medio uke 38.

Videre behandling av utkastet til «Felles Eiermelding for kommunene på Øvre Romerike» usettes inntil innspillene fra Nannestad er behandlet.

Sak nr.: 70/13 FELLES LØNSSKONTOR

Behandling:

Arbeidet med nytt HR- og lønssystem har avdekket at etableringen av en felles lønnsfunksjon kan være formålstjenlig, både av hensyn til den enkelte arbeidstaker i

kommunene og med tanke på å ha nødvendig robusthet og kompetanse innen lønnsfunksjonen.

Saken ble drøftet i AU-møtet 2. september og AUs tilrådning var at RU gis i oppdrag å gjennomføre en vurdering om det bør etableres en felles lønnsfunksjon for ØRU-kommunene eller ikke, samt bemanning, gevinster og kostnader dersom en felles lønnsfunksjon anbefales etablert.

Vedtak:

RU bes om å gjennomføre en vurdering om det bør etableres en felles lønnsfunksjon for ØRU-kommunene eller ikke, samt bemanning og gevinster dersom en felles lønnsfunksjon bør etableres.

Vurderingen igangsettes etter at det nye lønns- og personalsystemet er ferdig innført i alle kommunene..

Sak nr.: 71/13 EVALUERING AV ØRU-KOMMUNENES IKT SAMARBEID

Behandling:

Slik det står i «Felles IKT – strategi for kommunene på Øvre Romerike (ØRU) fram mot 2020» er «...*alle ØRU-kommuner i en økonomisk situasjon som krever at IKT drift kontinuerlig effektiviseres. Dersom dette ikke lar seg gjennomføre med dagens organisering, må denne vurderes relativt tidlig i strategiperioden.*»

Etter at den felles IKT strategi ble vedtatt i kommune har også kommunenes bestiller- og strategifunksjon blitt endret og med virkning fra sommeren 2011 ble et Felles IKT strategi- og bestillersekretariat etablert etter kommunelovens § 28 med Ullensaker kommune som vertskommune.

Utviklingen innen IKT-drift, DGIs utfordringer og behovet for å evaluere erfaringene med den nye IKT strategi- og bestiller funksjonen, tilsier at det kan være hensiktsmessig å gjennomføre en total evaluering av kommunenes samlede IKT-samarbeid.

Saken har vært behandlet i AU og AU tilrådning var at RU gis i oppdrag å fremme et forslag hvordan en slik evaluering kan/bør organiseres, mandat for evaluering, tidsplan samt finansiering. Forslaget fremmes ØRU-styret senest 29. november.

Vedtak:

RU gis i oppdrag å fremme et forslag til mandat for en evaluering av ØRU-kommunenes samlede IKT-samarbeid. Forslaget inkludert finansiering og tentativ tidsplan fremmes ØRU-styret senest 29. november. Det forutsettes av evalueringen foretas av ekstern kompetanse.

Sak nr.: 72/13 IVARETAKELSE AV ØRU-STYRETS ARBEIDSGIVERANSVAR

Saksframstilling:

ØRU-styret er ØRU-direktørens foresatte og har arbeidsgiveransvaret for ØRU-direktøren. Styreleder har ivaretatt funksjonen på styrets vegne.

På grunn av ordningen med rullerende ett års funksjonstid for ledelsen i ØRU-styret, har det vært vanskelig å få en god nok oppfølging av arbeidsgiveroppgavene
I rollen som arbeidsgiver ligger oppfølging av arbeidsavtalen, herunder:

- medarbeidersamtale
- arbeidsforhold - HMS, herunder
 - lederoppfølging
 - arbeidsoppgaver
- lønnsforhold

I tillegg ligger ØRUs vedtekter til grunn for arbeidsgiveroppfølgingen.

Hvordan styret bør ivareta sin arbeidsgiverrolle og sitt arbeidsgiveransvar har vært drøftet på ordførermøter og det var enighet om at to ordførere bør ivareta denne oppgaven for hele valgperioden.

For å beholde styringslinjen gjennom styreleder var det enighet om at arbeidsgiverrollen overfor ØRU-direktør skulle ivaretas av styreleder assistert av to andre ordførere valgt for hele valgperioden. Det ble påpekt at de som skulle utpekes burde ha interesse og gjerne erfaring med tilsvarende ansvar. Det ble videre foreslått at hvis en av de valgte til «arbeidsgivergruppen» samtidig også skulle inneha vervet som styreleder, kunne arbeidsgivergruppen begrenses til disse to.

Vedtak:

I styret velges det to ordførere som sammen med styreleder og på styret vegne ivaretar arbeidsgiverrollen og arbeidsgiveransvaret over for ØRU-direktør. Valget gjelder for hele valgperioden for kommunevalget.

Dersom en av de valgte til «arbeidsgivergruppen» samtidig også skulle inneha vervet som styreleder, begrenses «arbeidsgivergruppen» til disse to.

Valg gjøres på neste ordførermøte.

Sak nr.: 73/13 EVENTUELT

- **Etableringen av Romerike Revisjon.**
Forhold omkring etableringen av Romerike Revisjon IKS ble drøftet
Ingen vedtak.
- **Evaluerings av ØRU-samarbeidet**
Settes opp som egen sak på styremøte.
- **ØRBRs budsjett**
ØRBRs budsjett for 2013 og 2014 ble drøftet.

Vedtak:

ØRU-styret ber rådmannsutvalget opprette en dialog med ØRBR på administrativt nivå for å kvalitetssikre budsjettforutsetningene og regnskap for 2013. Utredningen og kommunestyrevedtakene samt endrede forutsetninger utenfor styrets kontroll i forhold til utredningen skal legges til grunn for dialogen.

Vedlegg 1

ØVRE ROMERIKE UTVIKLING - ØVRE ROMERIKE INNKJØPSSAMARBEID

Revidert Budsjett 2013		ØRU			ØRIK			SUM		
		Regnsk. 2011	Budsj. 2012	Budsj. 2013	Regnsk. 2011	Budsj. 2012	Budsj. 2013	Regnsk.2011	Budsj.2012	Budsj.2013
DRIFTSINNEKTER										
Tilskudd og andre inntekter	1	2 675 268	3 255 000	2 575 000	3 196 308	4 000 000	4 350 000	5 871 576	7 255 000	6 925 000
Prosjektstøtte		655 000	0	1 750 000	185 000			840 000	0	1 750 000
ØRU kommunene lån E handel ØRIK							930 000			
MVA kompensasjon		335 272						335 272		
Sum driftsinntekter		3 665 540	3 255 000	4 325 000	3 381 308	4 000 000	5 280 000	7 046 848	7 255 000	9 605 000
DRIFTSUTGIFTER										
Utbetalt prosjektstøtte	2	687 277	763 000	1 550 000				687 277	763 000	1 550 000
Personalkostnader	3	2 052 615	1 716 000	1 550 000	2 423 620	3 154 500	3 514 935	4 476 235	4 870 500	5 064 935
Kostnader lokaler		158 071	123 000	130 000	151 959	185 000	200 000	310 030	310 000	330 000
Leie / leasing		13 290	16 000	10 000	24 000	16 000	24 000	37 290	32 000	34 000
Rep/vedlikehold/inventar		7 169	55 000	25 000	17 338	40 000	25 000	24 507	95 000	50 000
Konsulent/regnskap/revisjon		171 136	90 000	700 000	303 572	130 000	40 000	474 708	220 000	740 000
IKT / tele / porto / aviser etc.		113 044	70 000	60 000	99 299	32 500	70 000	212 343	102 500	130 000
Rekvista og trykksaker		19 195	10 000	10 000	8 017	12 000	14 000	27 212	22 000	24 000
Møtekostnader / seminarer	4	451 798	300 000	225 000	62 671	120 000	70 000	514 469	420 000	295 000
Reise- og diettkostnader		119 769	120 000	87 000	60 234	57 000	60 000	180 003	177 000	147 000
motpost MVA-kompensasjon		335 272	0	0	0	0	0	335 272	0	0
Kontingenter / Markedsføring/gaver etc.	5	214 012	222 500	208 000	4 200	5 000	6 000	218 212	227 500	214 000
Div. andre kostnader		13 201	52 500	50 000	4 605	27 500	6 065	17 806	80 000	56 065
Tiltaksplan evaluering ØRIK							350 000			350 000
E handel prosjektleder							600 000			600 000
Rekrutteringskostnader							80 000			80 000
Sum driftsutgifter		4 355 849	3 540 000	4 605 000	3 159 515	3 779 500	5 060 000	7 515 364	7 319 500	9 665 000
Brutto driftsresultat		-690 309	-285 000	-280 000	221 793	220 500	220 000	-468 516	-64 500	-60 000
EKSTERNE FINANSTRANSASJONER										
Finansinntekter										
Renteinntekter		30 000	35 000	30 000	38 044	30 000	30 000	68 044	65 000	60 000
Sum eksterne finansinntekter		30 000	35 000	30 000	38 044	30 000	30 000	68 044	65 000	60 000
Finansutgifter										
Rentekostnader		0	0	0	1 313	500	0	1 313	500	0
Sum eksterne finansutgifter		0	0	0	1 313	500	0	1 313	500	0
Resultat eksterne finanstransaksjoner		30 000	35 000	30 000	36 731	29 500	30 000	66 731	64 500	60 000
Bidrag til ØRU		250 000	250 000	250 000	-250 000	-250 000	-250 000			
Netto driftsresultat		-410 309	0	0	8 524	0	0	-401 785	0	0
AVSETNINGER										
Bruk bundet fond Helsedirektoratet		500 000			0			500 000		
Merforbruk / mindreforbruk		89 691	0	0	8 524	0	0	98 215	0	0

www.pwc.no



Øvre Romerike
ROS-analyse, regionalt nivå
Våren 2013

Presentasjon – Styret i ØRU
12. september 2013
Tunet, Gardermoen

Henrik Schiander,
PwC Consulting



Agenda

- Prosess
- Gjennomgang av regional ROS, resultater
- Tiltak (høsten 2013) – revidering / utvikling av beredskapsplaner
- Evt.

Prosess

- Mars – mai: Kommunevise ROS-analyser
- April – mai: Regional ROS – identifisering og analyse av hendelser
- Juni: Gjennomgang utkast, regional ROS-analyse og rapport
- August: Ferdigstillelse, regional ROS-analyse og rapport
Fremleggelse for Rådmanngruppen

Regional ROS-analyse

- Identifiserte fare- og ulykkeshendelser

Risikokategorier	Risikoområder	Fare- og ulykkeshendelser
Naturhendelser	Sykdom	Pandemi
	Klima og miljø	Flom
		Leirskred
Store ulykker	Transportulykker	Storm
	Brann, eksplosjon og annet	Togulykke tunnel / OSL
		Flyulykke / ulykke OSL
	Svikt i infrastruktur	Brann ved institusjon
Vannforsyningssvikt		
Tilsiktede handlinger	Terror og kriminalitet	Systemsvikt (IKT, tele-/data)
		Skyteepisode (trussel / alvorlig hendelse)
		Økonomisk kriminalitet (misligheter, korrupsjon)

Regional ROS-analyse (forts.)

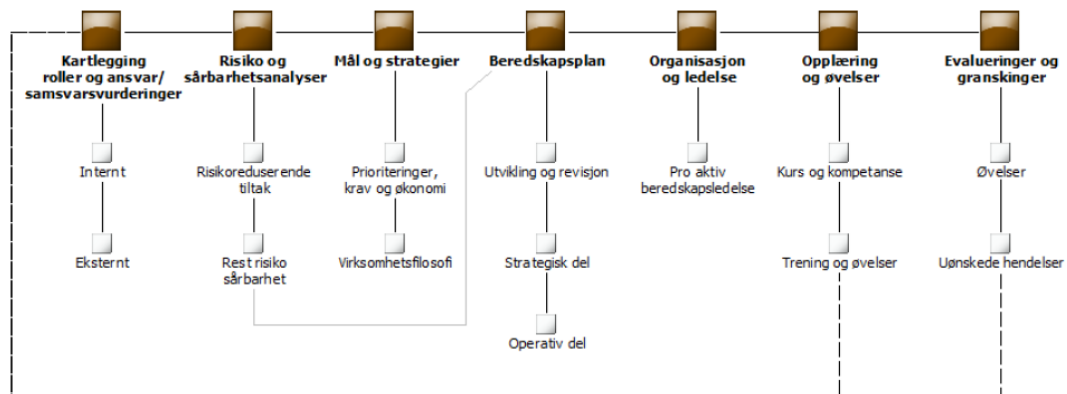
		Konsekvens				
		1- Ubetydelig	2- Begrenset	3- Moderat	4- Alvorlig	5- Kritisk
Sannsynlighet	5- Svært				7	
	4- Meget			11	3	
	3- Sannsynlig			4	2	9
	2- Mindre			8		1, 5, 6, 10
	1- Liten					

1. Pandemi
2. Flom
3. Leirskred
4. Storm
5. Flyulykke/ulykke OSL
6. Togulykke tunnel/togulykke OSL
7. Brann ved institusjon
8. Vannforsyningssvikt
9. Systemsvikt IKT, tele/data
10. Skyteepisode (trussel/alvorlig hendelse)
11. Økonomisk kriminalitet (misligheter, korrupsjon)

Regional ROS-analyse (forts.)

- **Sentrale tiltak identifisert, utvalg:**
 - Etablering av regional beredskapsforum – forankring av mandat
 - Styrket regionalt samarbeid vedr. forebygging og håndtering av uønskede hendelser / større kriser
 - Revidering og videre utvikling av planverk
 - Kommunikasjon / varsling i kriser
 - Rolleavklaringer – opp mot andre aktører
 - Mer aktiv bruk av øvelser

Tiltak – beredskapsplanverk



Tiltak – beredskapsplanverk (forts.)

- PwC kan bistå ved behov utvikling og oppdatering av planverket
- Moderne, kunnskapsbasert og oppdatert beredskapssystem for å forebygge og håndtere uønskede hendelser
- Integret i den ordinære virksomhetsstyringen, med sterk involvering, slik at beredskapskompetanse og -metodikk gir gevinster i det daglige arbeidet
- Ivaretar krav i Forskrift om kommunal beredskapsplikt
 - › Samarbeid mellom kommunene
 - › Kriseledelse
 - › Varsling
 - › Ressursoversikter
 - › Evakueringsplaner
 - › Krisekommunikasjon
 - › Øvelser

Ullensaker kommune



Hverdagsrehabilitering

Et samhandlingsprosjekt i ØRU

2013

Anne-Grethe Solhaug



Nes



Gjerdrum



Nannestad



Hurdal



Eidsvoll



Ullensaker

Ullensaker kommune



Organisering

- Felles prosjektgruppe ØRU
 - Eling Mangen (Nes), Mette Jørgensen (Gjerdrum), Anne Holter (Hurdal), Anne Pettersen Veiteberg (Nannestad), Liv B. Tømte og Tine Kaland (Eidsvoll)
- Lokale prosjektgrupper - hverdagsrehabiliteringsteam
- Styringsgruppe er HS-nettverket
 - Mette Gro Iversen, Ullensaker, prosjektansvarlig
 - Tone Thorsen, Kari Homble og Mette Gro ref. gruppe



Bakgrunn

- 2011: ØRU styret sammen om prosjekter for å møte Samhandlingsreformen
- I løpet av 2012 fokus på Hverdagsrehabilitering. Felles rapport fra fagforbundene og KS.
- ØRU – styret var på studiebesøk i Frederica
- Seminar i ØRU med innlegg fra Frederica
- På slutten av 2012 besluttet Helsennettverket et felles prosjekt om Hverdagsrehabilitering



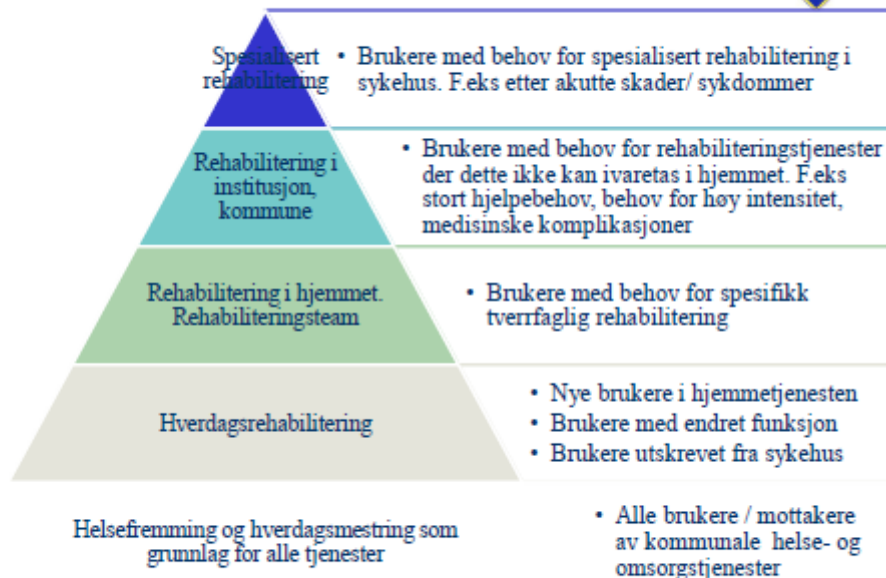
Video:

Hjelp til selvhjelp – Hverdagsrehabilitering bydel
St. Hanshaugen «Thordis»
(Youtube)



Økt fokus på Hverdagsrehabilitering

- Demografiske utfordringer
 - Økende antall eldre, færre helse- og omsorgsarbeidere
- Økende andel livsstilssykdommer og kroniske sykdommer i befolkningen
- Samhandlingsreformen
 - Økt ansvar til kommunene, raskere utskrivninger og flere oppgaver skal løses der brukeren bor.
- Vi må finne nye måter å løse oppgavene på
- Nå også beskrevet som et satsningsområde i Mld. St. 29 «Morgendagens Omsorg»



Pyramiden skal skissere forholdet mellom antall brukere og hvilke rehabiliteringstjenester som benyttes.



Målgruppe

Mennesker i **alle aldre uavhengig av diagnose**, oftest eldre som, med et avgrenset og intensivt tilbud med kartlegging og trening i hjemmet og nærmiljøet, kan oppnå et bedre funksjonsnivå og økt selvhjulpenhet.

Det er en målsetning å kunne forebygge og utsette behov for helsetjenester, og å gi brukere et riktig nivå på tjenester ut i fra BEON prinsippet (**Best Effektive Omsorgs Nivå**).



Målgruppe

Det kan gjelde mennesker som:

- Risikerer eller har funksjonsnedsettelse i hverdagsaktiviteter
- Er utskrivningsklare fra sykehus eller døgnerhabilitering
- Søker om hjemmebaserte tjenester for første gang
- Søker om økt behov for tjenester
- Søker om fysio- og ergoterapitjenester, inkl. tekniske hjelpemidler



Kost - Nytte

- Prosjektevalueringer i både svenske og danske kommuner viser gjennomgående mer fornøyde brukere som mestrer mer og bor lenger hjemme, fornøyde ansatte som ikke ønsker seg tilbake til tradisjonelle hjemmehjelpsoppgaver og i de fleste tilfeller lavere utgifter for kommunene (Månsson 2007, Kjellberg og Ibsen 2012).
- Norske kommuner har et annet utgangspunkt enn danske og svenske. Personell med rehabiliteringskompetanse er mindre i norske kommuner. Det innebærer et større behov for kompetanseutvikling og oppbygging av tverrfaglige teamfunksjoner (Ness m.fl. 2012).
- Arendal kommune gjennomførte i 2011–2012 pilotprosjektet Hjemmebasert rehabilitering, der 19 av 21 mottakere av hjemmetjenester fikk redusert behov for hjemmetjenester etter intensiv rehabilitering i hjemmet sammen med ergoterapeut, fysioterapeut og hjelpepleier. Arendal kommune har nå opprettet en egen tjeneste for hverdagsrehabilitering.
- Voss kommune har et stort forskningsprosjekt «Vossmodellen»



Mottakere av Hverdagsrehabilitering

- I rapporten fra Fredericia oppgir de å nå ca. 1/3 av nye søknader til helse- og omsorgstjenester
- I ØRU vil det ut i fra nye vedtak i 2012 utgjøre:
 - Nannestad: 110 personer
 - Gjerdrum: 130 personer
 - Hurdal: 33 personer
 - Nes: 307 personer
 - Ullensaker: 368 personer

Det reelle tallet vil sannsynlig være noe lavere da en person kan ha vedtak på flere tjenester.



Prosjektmål

- Oppnå et felles kunnskapsgrunnlag og kompetanse på hvordan vi kan jobbe med hverdagsrehabilitering i ØRU kommunene.
- Utarbeide en overordnet modell for hverdagsrehabilitering i ØRU.
- Opprette et faglig nettverk for hverdagsrehabilitering og hverdagsmestring i ØRU.
- Igangsette og prøve ut lokale prosjekter av hverdagsrehabilitering i hver kommune.



Erfaringer med samarbeidet

- Støtte hverandre i å sette i gang og holde i gang et stort prosjekt
- Arrangere felles opplæring og dra nytte av hverandres kompetanse
- Utveksle erfaringer underveis
- Økt brukergrunnlag for evaluering og erfaring
- Bistå hverandre med veiledning framover
- Hjelp og motiver hverandre når vi skal over fra prosjekt til ordinær drift (holde riktig fokus)



Felles informasjonsmaterieill

Kontaktinformasjon:

Ta kontakt med helse- og omsorgstjenesten i din kommune dersom du, eller noen du kjenner, kan være en kandidat for prosjektet eller har spørsmål.



Nes kommune
Tidningsenheten tlf. 06 10 11 00 / 02 / 03
Serviceorget tlf. 03 91 10 00



Nannestad kommune
Bistand og omsorg tlf. 06 10 82 00
Serviceorget tlf. 06 10 50 00



Gjerdtan kommune
Serviceorget tlf. 05 10 00 00



Hurdal kommune
Spesialavdelingen Service tlf. 05 10 85 00
Serviceorget tlf. 05 10 08 10



Eidsvoll kommune
Lider fysiske- og ergoterapi tlf. 05 10 70 25
Eggetorget, Tine Skaland tlf. 05 10 70 85
Involvertorget tlf. 05 10 70 00



Ullensaker kommune
Tidningsavdelingen
Serviceorget tlf. 05 10 80 00

Lengst mulig aktiv i eget liv

Prosjekt
"Hverdagsrehabilitering"
på Øvre Romerike



- i eget hjem



Felles modell ØRU

- Felles ledelse og tverrfaglig samarbeid
 - På tvers av tjenestesteder og fag
 - Ledelse med tett oppfølging av teamet
- Tverrfaglig sammensatt:
 - ergoterapeut (motor)
 - fysioterapeut (motor)
 - sykepleier
 - hjemmetrenere (utfører under veiledning).
- Ergoterapeuter og fysioterapeuter har særlig ansvar for opplæring, veiledning og utarbeiding av tiltaksplaner ("motorer").
- Sykepleiere med rehabkompetanse har en sentral rolle i tett samarbeid med terapeutene.
- Forutsetter et godt samarbeid med tildelingsavdelingen



Hva får vi til? Hva er utfordringene?

- Gjerdrum: Vilje og ønske om få til noe helt fra ledelsen. Snur steiner i budsjettet. Fysio- og ergotjenesten er sprengt. Mulig låne noe fra hjemmetjenesten. Startet å velge ut brukere.
- Nannestad: Mangler ergoterapiressurser og tilstrekkelig ressurser i hj.tj. Fristiller noe ergo ved at fysio tar hjelpemidler. Kan leie noe ressurser til hj.tj. Startet å velge brukere. Ønsker å prøve ut for å få erfaringer.
- Eidsvoll: 5 uker pilot. Hj.tj. ikke ressurser. Benytter hjelpepleier i praksis, og eksisterende ergo- og fysio ressurser. Andre oppgaver på vent. Kartlagt 4 brukere og skal i gang i september. Ønske om å få erfaringer.



- Nes: Benytter eksisterende ergo, fysio og spl ressurser fra innsatsteam. Bevilget 2 x 50 % stilling i hj.tj. ut året. Starter med utvelgelse av brukere nå.
- Hurdal: Løsningsorientert og motiverte i teamet. Må bruke eksisterende ressurser. Venter på fysioterapeut. Skal prøve ut 1 bruker.
- Ullensaker: Omdisponert 500 000 til pilot. I gang med kartlegging av kandidater. Skal starte med 2 brukere i løpet av september.



Konklusjon

- En arbeidsmetode som kan bidra til å løse utfordringer framover
 - Krever en investering og langsiktig jobbing
 - Gir en *vinn – vinn –vinn* situasjon. Kan ikke bli galt.
- Kvalitet er viktig for å oppnå effekt
 - Tilstrekkelig ressurser, vil gi ringvirkninger
 - Tverrfaglighet
 - Forankring i ledelse og *hjemmetjenesten*
- Hvordan vi skal jobbe med hverdagsrehabilitering videre avhenger av ambisjonsnivået til ØRU
 - Hvordan videreføre det flotte grunnlaget som er lagt, og utnytte den kompetansen og «driven» som er i kommunene?
 - Hvordan skal hverdagsrehabilitering i ØRU se ut i 2014?



Vi er klare til innsats!